

LE 18 JUIN 2021

MAIRIE DE FRONTON



MAIRIE DE FRONTON
Monsieur Hugo CAVAGNAC
Maire
1 esplanade Marcorelle
BP3
31620 FRONTON

Nos réf: SD/PP/2021-2T-14

Dossier suivi par Lydie GUERINEAU
lydie.guerineau@scot-nt.fr

Objet : Avis du syndicat sur la révision allégée n°2

Villeneuve-lès-Bouloc, le 16 juin 2021

Monsieur le Maire,

La procédure de révision allégée n°2 a fait l'objet, le 11 février, d'une réunion d'examen conjoint des PPA, à laquelle le syndicat du SCoT Nord Toulousain a assisté représenté par M. Gilles Joviado, Maire de Buzet-sur-Tarn, membre du Syndicat et Mme Guérineau, directrice.

L'avis du syndicat, compte tenu des enjeux en présence, est favorable.

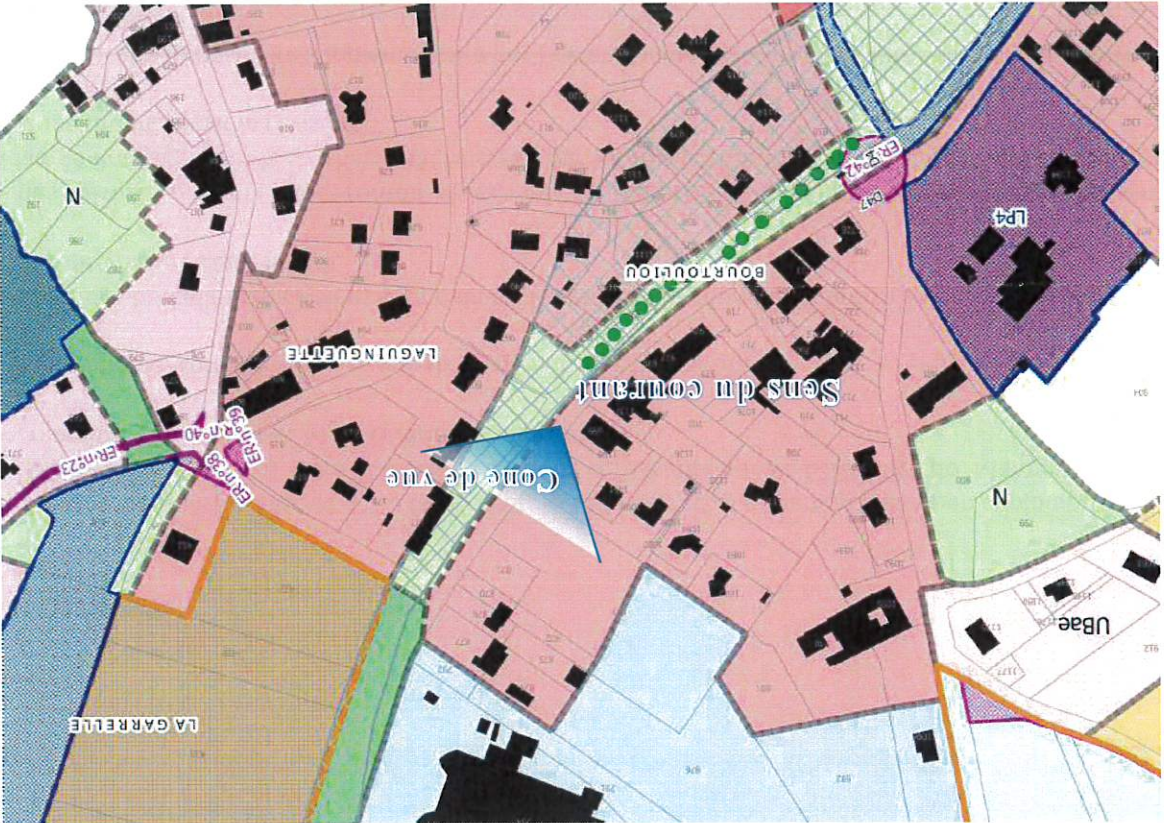
La plupart des parcelles concernées sont déjà bâties et l'impact d'une inondation due à un débordement du ruisseau de Verdure reste limité.

Lors des épisodes orageux le lac Fronton-Xeresa créé en 1988 au sud du bourg apaise les courants venant du plateau de Pompignan et la surcharge du ruisseau par les ruissèlements dans le bourg se concentre en aval de la zone modifiée par la révision.

L'octroi de droits à construire supplémentaire par l'extension de la zone UB projetée dans le périmètre de la CIZI est raisonnable.



Source google map



Syndicat Mixte du SCOT du Nord Toulousain

16 Avenue de Fontréal – Eurocentre – 31620 Villeneuve Les Bouloc
05 61 50 62 90 – secretariat@scot-nt.fr – <http://www.scot-nt.fr/>

Fronton
FRONTON INONDÉ
Vie Locale



Mardi soir Le Verdure, ruisseau, d'habitude très discret s'est largement répandu sur la chaussée de l'Avenue des Vignerons, empêchant la circulation et nécessitant l'intervention des pompiers. Ceux ci, prévenus par l' élu de garde, ont rassuré les riverains, effrayés de voir le ruisseau envahir leur jardin, et ont fermé la route qui relie Fronton à Nohic.

Ce petit ruisseau, caché entre les arbres, arbustes, traverse Fronton sur sa partie nord-ouest, alimente la lac Xeresa, au lieu-dit Matabiau, à côté de la Salle Jean Tissonnières. Bien connu des pêcheurs de l'association le Goujon Frontonnais, cet endroit bucolique est fréquenté par les Frontonnais, particulièrement pour les fêtes, manifestations sportives, pic nic.

Le Verdure, peut passer d'un minuscule filet d'eau à un véritable torrent rapidement en cas d'orages très violents alimenté par les eaux de pluie qui dévalent de la rue Pierre Contrasty et de la Cote Saint Roch. Il a démontré par le passé son caractère indiscipliné, mais a accepté de rentrer rapidement dans son lit, pour le grand soulagement de tous.

MCA



Publié le 6 juin 2018

Source la Dépêche

Toutefois, il est utile de préciser que le compte rendu de la réunion d'examen conjoint ne reflète pas totalement les propos tenus oralement par le syndicat lors des échanges. Les corrections apportées au projet de rédaction du règlement du PLU, en réponse aux interventions de la DDT et du syndicat, méritent plus de précautions afin de ne pas sous-estimer les notions d'impact du bâti sur le risque inondation et inversement.

Les explications qui suivent valent à titre pédagogique et il serait souhaitable que le règlement les prenne en compte. De préférence avec des croquis pour faciliter le travail des instructeurs.

Il est ordinaire que la formulation des articles dans les règlements de PLU fasse l'objet de reprises d'un document à l'autre, d'une zone à l'autre, c'est pourquoi même si les restrictions sont faibles il est prudent d'explicitier les différentes notions.

- L'emprise hydraulique, ne doit pas être confondue avec l'emprise classique du bâti en lui-même. Elle correspond à la surface qui est soustraite au champ d'expansion de la crue. Elle comprend la partie du bâti édifiée de plain-pied, mais également les exhaussements par rapport au sol naturel autour du bâti, pour créer des terrasses surélevées par exemple. A l'inverse une maison sur pilotis ne présente pas d'emprise hydraulique. La partie de l'emprise ordinaire du bâti constituant un parking ouvert, sur plusieurs côtés, en rez-de-jardin et au niveau du sol naturel, avec l'étage au-dessus, ne compte pas dans l'emprise hydraulique.

Il convient donc de conserver l'emprise hydraulique pour afficher la différence entre la partie inondable et la partie non inondable d'une même zone, si l'on veut réduire l'impact du bâti sur la zone d'expansion des crues ! Dès lors que l'implantation de nouvelles constructions ou l'extension non négligeable de l'existant sont autorisées, elle est utile.

- L'ombre hydraulique diffère de l'emprise hydraulique. Tout bâti, qu'il soit nouveau ou ancien génère une ombre hydraulique, indépendamment de sa surface hydraulique. Il s'agit de construire de façon à gêner le moins possible l'écoulement des eaux. Lorsque le bâti génère des ombres, la vitesse dans le lit du ruisseau augmente, le champ d'expansion peut également s'élargir pour éviter les obstacles. Pour réduire l'ombre, il faut diminuer les dimensions des faces du bâti qui font front au courant. On peut le faire, soit en adaptant la forme du bâti (privilégier le rectangle au carré pour une même surface) et en l'orientant dans le sens courant, soit en construisant dans l'ombre d'un bâti existant.

Il conviendrait, lorsqu'on introduit la notion d'ombre hydraulique dans le règlement pour les extensions ou les annexes, de le faire, également, pour les constructions nouvelles en ajoutant des prescriptions sur la forme et l'orientation.

Le projet n'appelle pas d'autre remarque complémentaire au compte rendu de la réunion d'examen conjoint. Vous remerciant de joindre ce courrier au dossier d'enquête publique, je vous prie d'agréer, Monsieur le Maire, l'expression de ma parfaite considération.

Le Président,

17/06/2021

